

Cube-S Charging Case

充電ケース
Ladekoffer
取扱説明書
Benutzerhandbuch

前書き

Godoxの製品をご購入いただき、ありがとうございます。
Godox ワイヤレスマイク充電ケース Cube-S Charging Case へようこそ。この製品は3つの溝部を内蔵し、2つの送信機と1つの受信機を同時に収納し、送信機を充電することができ、表示灯は電力量と充電状態の両方も表示でき、とても便利です。
この製品を使用する前に、本書をよくお読みになり、正しく操作し、使用してください。

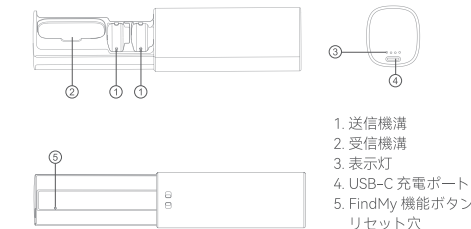
主な特徴:

- リチウムイオン電池を内蔵し、2つの送信機に対して約2回充電できる。
- Apple FindMy クイック探すに対応できる。
- USB-C ポートで充電する。

警告

- △無断で取り外したり、改造したり、修理したりしないでください。故障した場合は、当社または認定保守員に点検と修理を依頼してください。
- △乾燥状態に保ってください。濡れた手で製品に触れないでください。また、製品を水に浸したり、雨に降らないようにしてください。
- △直射日光が当たる場所、加熱装置の近く、又は暑い、湿気やほこりの多い場所には保管しないでください。
- △予期せぬ事故を防ぐために、子供はこの製品に触れないでください。
- △可燃や爆発環境では使用しないでください。この場合は、関連警告表示に注意してください。
- △50℃以上の高温環境には置かないでください。
- △製造メーカーの警告や指示をよくお読みになり、厳密に遵守してください。
- △不適切な電池交換で爆発の危険がある場合は、同じタイプ又は同等タイプの電池で交換しなければならず、修理担当者だけが交換でき、それ以外の人は交換できません。
- △電池は直射日光、火焼きなどの過熱環境に置いてはならない。
- △消費者が電源アダプタを使用して充電する場合は、CCC 認証を取得し、基準を満たす電源アダプタを購入する必要があります。

製品構成



梱包物



ご注意:
説明書の画像はすべて概略図であり、参考用です。製品の更新とアップグレードにより、製品の実物と画像に違いがある可能性があります。実物を見てください。

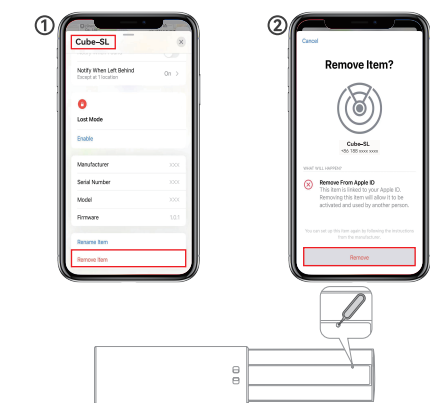
使用説明

製品を充電ケースに入れてカバーを開けるとき:
まず、製品が対応する溝に挿入されているかどうかをチェックし、押しピンが製品の充電接点に接触した後、電池残量がいっぱいであるかどうかを確認し、電池残量が低い場合はいっぱいになるまで充電します。カバーを開けると充電ケース上の表示灯が点灯し、カバーを閉めると5s後に消灯します。
製品を充電ケースに入れてカバーを閉めたとき: 送信機は電源を切った充電し、いっばいに充電してから電力を補充しません。
充電ケース自体で充電する時: 表示灯は過増のように点滅し、いっばいに充電してから常に点灯します。

表示灯の状態	意義
充電ケースの白いライト点滅	充電ケースによる充電中
充電ケースの白いライト常に点灯	充電ケースによっていっばい充電した

Apple FindMy

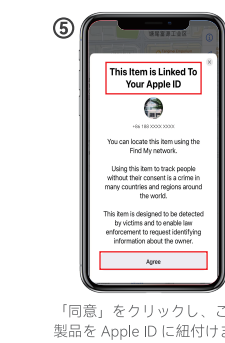
この機能は Kit2(充電ケース付き)バージョンのみで使用できます。最初に使用する時、まず充電ケースのカバーを開けて、付属の押しピンを使用して背面ケースの穴位置を長押し、提示音が出るまで待ってください。製品又は客観的な理由で返品する必要がある場合は、まずこの製品をアップルデバイスとの紐付けを解除してください(解除手順は次の図を参照してください)。次に押しピンを使用して出荷時の設定に戻してください(リセット方法は以下を参照してください)。



注: ・3s長押ししてオン・オフし、対応する提示音が出る。
・2回クリックして状態を確認する。オン状態で提示音があり、オフ状態で提示音がない。
・工場出荷時の設定に復元: オン状態で2回クリックし、提示音が出た後、再び提示音が出るまで4s長押しし、工場出荷時の設定に復元します。



「アイテムに名前を付ける」と「スタンプ記号を選択します」。



「同意」をクリックし、この製品を Apple ID に紐付けます。

仕様

名称	充電ケース
型番	Cube-S Charging Case
リチウム電池パラメーター	3.8V, 850mAh, 3.23Wh
入力パラメータ	5V ≡ 600mA (Max.)
持続使用時間	デバイス 2台 に対して約 2 回充電できる
充電時間	約 2 時間
動作周囲温度	-10~50℃
充電環境温度	0~45℃
寸法	88.0mm x31.0mm x35.5mm
正味重量	49g

仕様とパラメータは、予告なしに変更する場合があります。

メンテナンス

- 落下防止:** 強い衝突や振動により、機器が故障する場合があります。乾燥状態に置く: この製品は防水できません。水に浸したり、高湿環境に置くこと故障する可能性があります。内部構造が錆びると修理できない場合があります。
- 温度の急変を回避:** 寒い日に暖かいビルに出入りするなどの温度の急変を避けてください。製品の内部が結露する可能性があります。結露を避けるために、手提げ袋やビニール袋に入れておくこと、温度の急変を防ぐことができます。
- 強磁場から離れる:** 無線放送送信機などの機器から発生する強静電気又は強磁場は、この製品の正常な動作を妨げる可能性があります。技術的な変更は予告なしに行う場合があります。

製品保証

尊敬するユーザー、この保証書は保証サービスを申請する重要な証明書であり、販売店に協力して記入し、適切に保管してください!

製品情報	型番	製品バーコード
顧客情報	お名前	お電話
	ご住所	
販売店情報	名称	
	お電話	
	ご住所	
備考	購入日	

注: この表は、販売店が捺印して確認する必要があります。

製品情報

本書は関連する『製品保証情報』(後述参照)に記載されている製品に適用されます。これ以外の製品又は部品(販促品、景品及びその他の工場出荷後に追加した部品など)はこの保証対象外です。

保証期間

製品及び部品の保証期間は、関連する『製品保証情報』に従います。保証期間は商品購入日から起算し、商品購入時の保証書登録日を購入日とします。

保証サービスの利用について

製品の販売店又は認定サービス実施店に直接連絡するか、Godox のアフターサービスに電話で連絡してください。Godox のサービス担当者がサービスを手配いたします。保証を申請するとき、保証証憑として有効な保証書を提供する必要があります。有効な保証書を提供できない場合でも、製品又は部品が保証範囲内であることを確認した場合、保証を提供できますが、これは当社の義務ではありません。

保証対象外

次の状況の1つに該当する場合、本書に基づく保証とサービスが適用されません。
①製品または部品が対応する保証期間を超えている、②例えば、不適切な運搬、製品の予期された合理的な使用目的以外の使用、外部機器の不適切な挿入及び取外し、落下又は外力の押付、不適切な温度、溶媒、酸塩基、水又は高湿の環境に暴露することなど、使用上の誤り又は不適切な使用、保守又は保管による故障又は損傷、③Godox の認定機構又は担当者以外の者による設置、修理、改造、追加又は分解による故障又は損傷、④製品又は部品の元の識別情報が変更又は除去された場合、⑤保証書が無効である場合、⑥未認定、非標準または非公開のソフトウェアの使用による故障又は損傷、⑦不可抗力又は予期せぬ事故による故障又は損傷、⑧その他、製品自体の品質問題以外の事由で引き起こされた故障または損傷。上記の状況が発生した場合、関連責任者に解決を求め、Godox はこれに対していかなる責任も負いません。保証期間外又は保証対象外の部品、付属品又はソフトウェアにより製品が正常に使用できない場合は、保証対象外です。製品使用時に発生した通常の脱色、摩耗、消耗は、保証対象外です。

製品保証とサービスサポート情報

製品の保証期間とサービス種類は『製品保証情報』に従います。

製品種類	オプション部品名	保証期間(月)	保修服务类型
部品	回路基板	12	お客様が故障品を修理店に送る
	電池	3	お客様が故障品を修理店に送る
	充電器及びその他の充電部品。	12	お客様が故障品を修理店に送る
その他	電池ケース、綿製風防、毛付き風防、ロック装置、手掛け紐、結束テープ、マジックテープ、カラー、携帯袋、包装など	なし	保証しない

Godoxアフターサービス電話: 0755-29609320-8062

合格証明書
Qualitätszertifikat

Öffentliches WeChat-Konto von Godox
Godox 公式ウィチャットアカウント

Beamer in Übersee
Konten & Updates
海外ソーシャルメディアプラットフォームと情報

深圳市神牛摄影器材有限公司
住所: 深圳市宝安区福海街道塘尾社区福川工业区工場2棟
電話: 0755-29609320(8062) ファックス: 0755-25723423
メールアドレス: godox@godox.com

GODOX Photo Equipment Co., Ltd.
Adresse: Gebäude 2, Yaochuan-Industriezone, Viertel Tangwei, Gemeinde Fuhai, Bezirk Baoan, Shenzhen Tel: +86-755-29609320(8062) Fax: +86-755-25723423
E-mail: godox@godox.com

www.godox.com
Made in China 1 705-CS0000-01

Vorwort

Vielen Dank, dass Sie Godox-Produkte gekauft haben. Willkommen bei Godox drahtlosem Mikrofonladekoffer Cube-S Charging Case. Dieses Produkt verfügt über drei eingebaute Steckplätze, in denen zwei Sender und ein Empfänger gleichzeitig gespeichert und der Sender aufgeladen werden können. Die Anzeileuchte kann auch einfach den Akku- und Ladezustand anzeigen. Bevor Sie dieses Produkt verwenden, lesen Sie bitte das Handbuch sorgfältig durch, um es richtig zu bedienen und zu verwenden.

Hauptmerkmale:

- Eingebaute Lithiumbatterie, die die beiden Sender ungefähr zweimal aufladen kann;
- Apple FindMy unterstützen, um schnell abzurufen;
- Aufladen über USB-C-Schnittstelle;

Warnung

⚠ Bitte zerlegen, modifizieren oder reparieren Sie dieses Produkt nicht privat. Wenn das Produkt ausfällt, muss es vom Unternehmen oder autorisiertem Wartungspersonal überprüft und repariert werden.

⚠ Bitte halten Sie es trocken, halten Sie dieses Produkt nicht mit nassen Händen und tauchen Sie es nicht in Wasser oder setzen Sie es Regen aus.

⚠ Lagern Sie dieses Produkt nicht in direktem Sonnenlicht, in der Nähe von Heizgeräten oder an heißen, feuchten oder staubigen Orten.

⚠ Bitte lassen Sie Kinder nicht mit diesem Produkt in Berührung kommen, um Unfälle zu vermeiden.

⚠ Verwenden Sie es nicht in brennbaren und explosiven Umgebungen. Achten Sie in diesen Fällen auf die zugehörigen Warnschilder.

⚠ Stellen Sie es nicht in einer Umgebung mit hohen Temperaturen von mehr als 50 Grad Celsius auf.

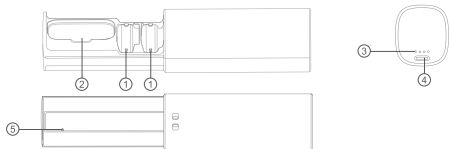
⚠ Bitte lesen Sie die Warnungen oder Anweisungen des Herstellers sorgfältig durch und befolgen Sie sie.

⚠ Wenn die Batterie nicht ordnungsgemäß ausgetauscht wird, besteht Explosionsgefahr. Es kann nur durch den gleichen Batterietyp oder einen gleichwertigen Batterietyp ersetzt werden. Nur Wartungspersonal kann es ersetzen, nicht gewöhnliches Personal.

⚠ Die Batterie darf keiner Umgebung wie Sonnenlicht, Feuer oder ähnlicher Überhitzung ausgesetzt werden.

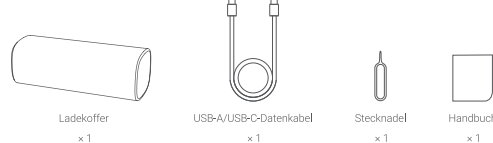
⚠ Wenn Verbraucher ein Netzteil zum Laden verwenden, sollten sie ein Netzteil kaufen, das die CCC-Zertifizierung erhalten hat und die Anforderungen der Norm erfüllt.

Produktstruktur



1. Senderschlitz
2. Empfängerschlitz
3. Kontrollleuchte
4. USB-C-Ladeanschluss
5. FindMy Funktionstaste/Rücksetzloch

Packliste



Hilfreiche Tipps:

Die Bilder im Handbuch sind schematische Diagramme, die nur als Referenz dienen. Aufgrund der kontinuierlichen Aktualisierung und Aktualisierung des Produkts kann es zu Unterschieden zwischen dem physischen Produkt und den Bildern kommen. Bitte beziehen Sie sich auf das physische Produkt.

Bedienungsanleitung

Beim Einlegen des Produkts in den Ladekoffer und Öffnen des Deckels: Prüfen Sie zunächst, ob das Produkt in die entsprechende Nut eingesetzt ist. Nachdem die Stecknadel mit den Ladekontakten des Produkts in Kontakt gekommen ist, prüfen Sie, ob das Produkt vollständig aufgeladen ist. Wenn es nicht aufgeladen ist, starten Sie den Ladevorgang, bis das Produkt vollständig aufgeladen ist. Nach dem Öffnen des Deckels leuchtet die Kontrollleuchte am Ladekoffer auf und erlischt nach dem Schließen des Deckels für 5 Sekunden.

Wenn das Produkt in den Ladekoffer gelegt wird und der Deckel geschlossen ist: Das Produkt wechselt in den Abschaltzustand und wird geladen.

Wenn der Ladekoffer selbst aufgeladen wird: Die Anzeileuchte blinkt inkremental und bleibt nach dem vollständigen Aufladen noch lange eingeschaltet.

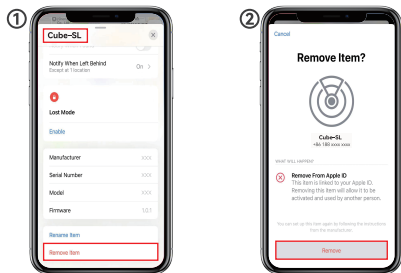
Zustand der Anzeileuchten	Bedeutungen
Ladekoffer blinkt weiß	Ladekoffer wird aufgeladen
Ladekoffer in weißem Dauerlicht	Ladekoffer völlig aufgeladen

Apple FindMy

Diese Funktion gilt nur für die Version Kit2 (mit Ladekoffer).

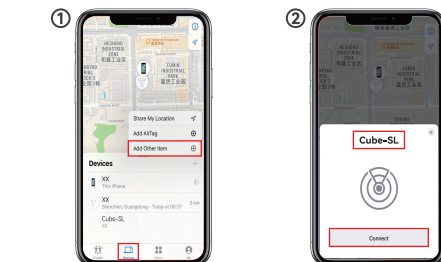
Öffnen Sie zum ersten Mal den Deckel des Ladekoffers. Halten Sie mit dem mitgelieferten Steckstift das Loch in der hinteren Schale gedrückt und warten Sie, bis die Aufforderung ertönt.

Wenn Sie das Produkt zurücksenden müssen oder aus anderen Gründen, stellen Sie bitte sicher, dass Sie das Produkt zuerst vom Apple-Gerät abkoppeln (siehe schematische Darstellung unten für den Vorgang zum Lösen) und verwenden Sie dann die Stecknadel, um das Ladekoffer auf die Werkseinstellungen zurückzusetzen (siehe unten für die Rücksetzmethode).



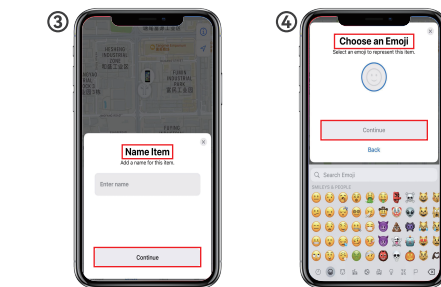
Hinweis:

- Halten Sie es 3 Sek. gedrückt, um ein- und auszuschalten, und ein entsprechender Ton wird ausgegeben.
- Doppelklicken zur Bestätigung des Zustands: Im Startzustand ertönt ein Ton und im heruntergefahrenen Zustand kein Ton.
- Werkseinstellungen wiederherstellen: Doppelklicken Sie im Startzustand, nachdem der Ton ausgegeben wurde, drücken und halten Sie ihn 4 Sekunden lang gedrückt, bis der Ton erneut ausgegeben wird. Dies bedeutet, dass das Wiederherstellen der Werkseinstellungen abgeschlossen ist.

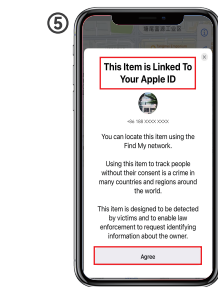


Öffnen Sie die APP "Suchen" auf Ihrem Apple-Gerät, wählen Sie "Gerät" und klicken Sie auf "Andere Gegenstände hinzufügen".

Suchen Sie nach "Cube-SL oder Cube-SC oder Cube-S" und wählen Sie "Verbinden".



"Gegenstand benennen" und "Emoji auswählen".



Klicken Sie auf "Zustimmen", um dieses Produkt an Ihre Apple ID zu binden.

Spezifikationen und Parameter

Name	Ladekoffer
Modell	Cube-S Charging Case
Parameter der Lithiumbatterie	3.8V, 850mAh, 3.23Wh
Eingangssparameter	5V ≈ 600mA (Max.)
Akkulaufzeit	Es kann zwei Geräte ungefähr zweimal aufladen
Ladezeit	Ca. 2 Stu.
Betriebsumgebungstemperatur	-10~50°C
Ladeumgebungstemperatur	0-45°C
Abmessungen	88.0mm x31.0mm x35.5mm
Nettogewicht	49g

Spezifikationen und Parameter können ohne vorherige Ankündigung geändert werden.

Wartung und Pflege

Stürze vermeiden: Wenn es starken Kollisionen oder Vibrationen ausgesetzt ist, kann es zu Fehlfunktionen des Geräts kommen.

Trocken halten: Dieses Produkt ist ein nicht wasserdichtes Produkt. Ein Ausfall kann auftreten, wenn es in Wasser getaucht oder in eine Umgebung mit hoher Luftfeuchtigkeit gebracht wird. Der Rost in der inneren Struktur kann zu Schäden führen, welche eine Reparatur unmöglich machen.

Plötzliche Temperaturänderungen vermeiden, plötzliche Temperaturänderungen z. B. das Betreten und Verlassen eines warmen Gebäudes an einem kalten Tag, da dies zu Kondensation im Blitzauslöser führen kann. Um Kondensation zu vermeiden, legen Sie das Produkt bitte vorher in eine Einkaufstasche oder Plastiktüte, um Temperaturmutationen zu vermeiden.

Halten Sie sich von starken Magnetfeldern fern: Starke statische Elektrizität oder starke Magnetfelder, die von Geräten wie Rundfunksendern erzeugt werden, können den normalen Betrieb dieses Produkts beeinträchtigen.

Technische Änderungen sind ohne Vorankündigung vorbehalten.

Konformitätserklärung

GODOX Fotoausrüstung Co., Ltd. erklärt hiermit, dass dieses Gerät den grundlegenden Anforderungen und anderen relevanten Bestimmungen der Richtlinie 2014/35/EU, 2014/30/EU entspricht. Sie dürfen in allen EU-Mitgliedstaaten verwendet werden.

Für weitere Informationen zu DoC klicken Sie bitte auf diesen Weblink: <https://www.godox.com/eu-declaration-of-conformit>

Produktgarantie

Sehr geehrte Benutzer, diese Garantiekarte ist ein wichtiger Gutschein für die Beantragung von Garantieleistungen. Bitte arbeiten Sie mit dem Verkäufer zusammen, um es auszufüllen und sicher aufzubewahren, danke!

Produkt Daten	Modell	Produktbarcode
Benutzerinformationen	Name	Kontaktnummer
	Postanschrift	
Verkäuferinformationen	Name	
	Kontaktnummer	
	Postanschrift	
	Verkaufsdatum	
Anm.		

Hinweis: Diese Tabelle sollte vom Verkäufer abgestempelt und bestätigt werden.

Produkt Daten

Dieses Dokument gilt für die Produkte, die in den entsprechenden "Produktgarantieinformationen" aufgeführt sind (siehe Beschreibung hinten). Andere Produkte oder Komponenten, die nicht in diesen Geltungsbereich fallen (z. B. Werbeartikel, Geschenke und andere Teile, die nach Verlassen des Werks angebracht wurden usw.) fallen nicht unter diese Garantieverpflichtung.

Garantiezeit

Die entsprechende Garantiezeit von Produkten und Komponenten wird gemäß den entsprechenden "Produktgarantieinformationen" umgesetzt. Die Garantiezeit wird ab dem Datum des ersten Kaufs des Produkts berechnet. Das Kaufdatum unterliegt dem Datum der Registrierung der Garantiekarte zum Zeitpunkt des Kaufs des Produkts.

Wie erhalte ich einen Garantieservice

Für Garantieleistungen können Sie sich direkt an den Produktverkäufer oder die autorisierte Serviceorganisation wenden oder die Kundendienst-Hotline für Godox Produkte anrufen, uns kontaktieren. Unser Servicepersonal wird die Dienstleistungen für Sie arrangieren. Bei der Beantragung einer Garantie sollten Sie eine gültige Garantiekarte als Garantieschein vorlegen, um einen Garantieservice zu erhalten. Auch wenn Sie keine gültige Garantiekarte vorlegen können, können wir Ihnen eine Garantie gewähren, wenn wir bestätigen können, dass das Produkt oder Teil unter die Garantie fällt. Dazu sind wir jedoch nicht verpflichtet.

In folgenden Situationen gilt die Garantie nicht

Die Garantie und der Service im Rahmen dieses Dokuments gelten nicht, wenn das Produkt ① die Garantiezeit überschreitet; ② einem Ausfall oder Schaden unterliegt, der durch falsche oder unsachgemäße Verwendung, Wartung oder Lagerung verursacht wurde, wie z. B.: unsachgemäße Handhabung; Verwendung des Produkts für einen anderen als den vernünftigerweise vorgesehenen Zweck; unsachgemäßes Anschließen oder Abziehen eines externen Geräts; Fallenlassen oder Zerdrücken durch eine äußere Kraft; oder Kontakt mit oder Aussetzen gegenüber unangemessenen Temperaturen, Lösungsmitteln, Säuren, Laugen, Überschwemmungen oder Feuchtigkeit; ③ von einer Person installiert, repariert, verändert, hinzugefügt oder entfernt wurde, die nicht von Godox autorisiert ist, Shenniu autorisierte Institutionen oder Personal installiert, repariert, verändert, hinzugefügt oder demontiert hat; ④ Produkte oder Komponenten der ursprünglichen Identifikationsinformationen modifiziert oder entfernt wurden; ⑤ keine gültige Garantiekarte vorliegt; ⑥ die Verwendung von nicht rechtlich autorisierter, nicht standardisierter oder nicht öffentlich freigegebener Software zu Fehlern oder Schäden geführt hat; ⑦ aufgrund höherer Gewalt oder zufälliger Fehler oder Schäden; ⑧ andere Fehler oder Schäden, die nicht auf die Qualität des Produkts selbst zurückzuführen sind. In den oben genannten Fällen müssen Sie sich an die verantwortliche Partei wenden und Godox übernimmt keine Haftung. Wenn das Produkt nicht normal verwendet werden kann, weil Teile, Zubehör oder Software außerhalb der Garantiezeit oder des Garantiumfangs liegen, liegt kein Garantiefall vor. Die normale Entfärbung, Abnutzung und Verbrauch des Produkts während des Gebrauchs sind keine Ausfälle im Rahmen der Garantie.

Informationen zu Produktgarantie und Kundendienst

Die Garantiezeit und der Garantieservicetyp des Produkt unterliegen den folgenden Produktgarantieinformationen:

Produkttyp	Teilebezeichnungen	Garantiezeit (Monaten)	Garantieservicetyp
Teile	Hauptgerät	12	Kunde schickt es zur Reparatur
	Akku	3	Kunde schickt es zur Reparatur
	Stromführende Komponenten wie Ladegeräte	12	Kunde schickt es zur Reparatur
Sonstiges	Wie z.B. Netzkabel, Synchronisationskabel, Akkukasten, winddichte Baumwolle, winddichte Pelzabdeckung, Verriegelungsvorrichtung, Tragsell, Kabelbinder, Klettverschluss, Kragengljp, Tragetasche, Verpackung usw.	Keine	Keine Garantie

Godox-Kundendienst-Hotline: 0755-29609320-8062